

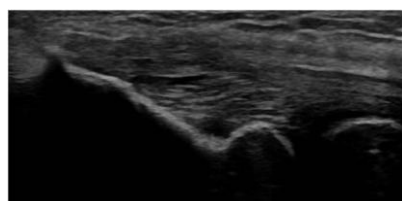
Tennis Elleboog & Echografie

Tennis elleboog is de meest gestelde diagnose aan de elleboog en kent vele variaties zoals: epicondylitis, tendinopathy, enthesopathy en epicondylopathy. Vandaar dat we kiezen voor de term Laterale Epicondylalgie (LE) omdat deze alle oorzaken van "pijn" omvat. De gemiddelde duur van de symptomen is tussen de 6 en 24 maanden waar 90% binnen een jaar hersteld. Echter is er 5-10% welke chronische klachten ontwikkeld mogelijk geopereerd worden.

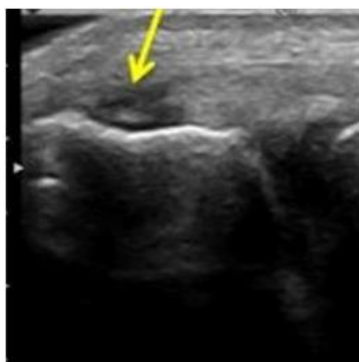
Echografisch onderzoek

Grijswaarden veranderingen:

- Pees verdikking/verdunding
- Hypoechoogene zones
- Pees scheuren
- Pees calcificaties
- Lateraal epicondyl irregularities



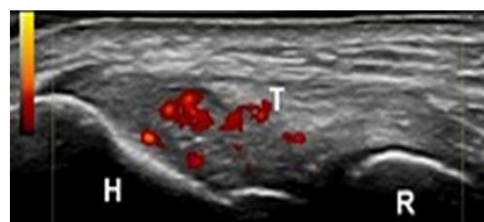
•Lateraal epicondyl irregularities



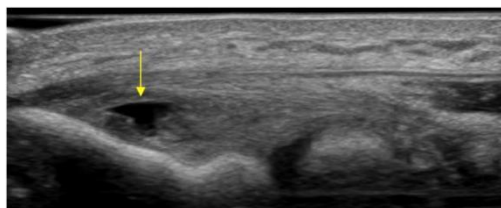
•Hypoechoogene zone

Neo-vascularisatie:

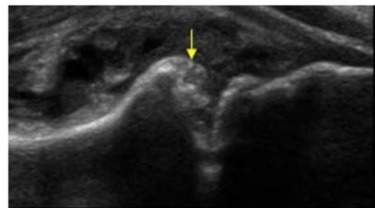
- Aanwezigheid van ≥ 1 vaten > 1 mm in de pees.
- Pulserend



•Neovascularisatie



•Partiele ruptuur



•Slijtage radiuskop



Aanwezigheid van verandering in grijswaarden en/of neo-vascularisatie heeft een sensitiviteit van 97%

De afwezigheid van grijswaarden en/of neo-vascularisatie heeft een negatieve voorspellende waarde van 97%

Conclusie:

Echografie is een zeer betrouwbaar onderzoeksmiddel met Doppler voor het bepalen van pees betrokkenheid bij laterale elleboog klachten. Wanneer er geen aanwezigheid is van verandering in grijswaarden en/of neo-vascularisatie moet men gaan afvragen of de pijn niet wordt veroorzaakt door andere factoren dan tendinopathie van de gemeenschappelijke extensoren pees.